



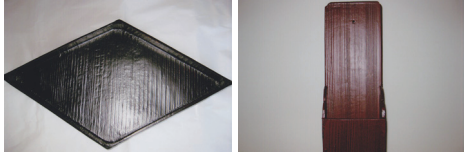
あさのたかを（木壁画） 安曇野市・0263-77-1977  
1948年桐生市生まれ。80年松本市に移住、デザイン事務所を始める。90年木壁画・タイルアート制作を始める。全国各地の医院、幼稚園、福祉施設などに設置。05年～各地で個展。



飯島正章（竹工芸） 上松町・0264-52-5254  
1960年東京生まれ。88年別府高等職業訓練校竹工科卒。95年上松技専木工科卒。同年、工房を開業。現在に至る。



大竹おさむ（家具） 安曇野市・0263-83-5695  
1953年東京生まれ。12年間の会社員生活の後、松本技術専門校で木工を学び、安曇野に工房を設立。現在に至る。09年「木工ひとつばなし」を上梓。



大場芳郎（漆の道具） 松本市・0263-46-5716  
能登輪島にて修行、年季明け。輪島漆器高等職業訓練校修了。80年大場漆部（うるしべ）創立。20年近く松本中山地区漆採取精製。安川氏、池田氏より柳民藝美論学ぶ。



北原昭一（木漆削り物） 南木曾町・0264-58-2241  
1946年長野県生まれ。71年京都市立美術大学専攻科修了。00年信州の近現代工芸展招待出品。05年伝統工芸木竹展受賞。個展多数。現在日本工芸会正会員。



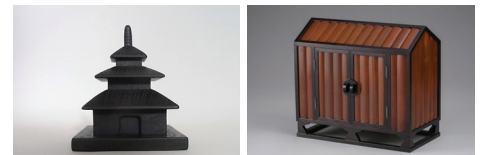
狐崎ゆうこ（家具） 飯島町・0265-86-5181  
1965年京都府生まれ。93年長野県立伊那技術専門校木工科卒業。95年飯島町の工房を借りて独立。現在に至る。



小間 豊（家具・額） 木曾町・0264-23-2826  
1950年東京都生まれ。93年長野県上松技専木工科卒業。94年、木曾町にて木工房 楽 始動。家具、額縁などを制作しています。



酒井邦芳（匙・器） 塩尻市・0263-53-1859  
1958年長野県生まれ。石川県輪島市にて22年間輪島塗（蒔絵）に従事。現在故郷で、木匙を中心に木地制作から漆塗まで一貫作業を行い活動中。



谷 進一郎（家具） 小諸市・0267-22-1884  
1947年生まれ。武蔵野美術大学で家具デザインを学び、松本で木工修業。73年独立。現代の木工家具展招待出品。国画会工芸部会員。木工家ネット代表。



土岐千尋（木漆工芸） 茅野市・0266-73-7349  
1948年宮城県生まれ。71年武蔵野美術大学卒。74年、人間国宝 黒田辰秋に師事。90年英国ビクトリア&アルバート美術館作品買上。各地で個展開催。



中川岳二（木のおもちゃ） 中野市・0269-23-2121  
1978年埼玉県生まれ。01年武蔵野美術大学工芸工業デザイン学科木工専攻卒業。父親の生家のある長野県に工房を構え活動始める。



花塚弘弘（オブジェ） 松川村・0261-62-7668  
1970年埼玉県生まれ。92年高崎芸術短期大学専攻科（漆・木工芸）を修了。長野市で木工所に勤め、97年あづ木クラフトを開業。



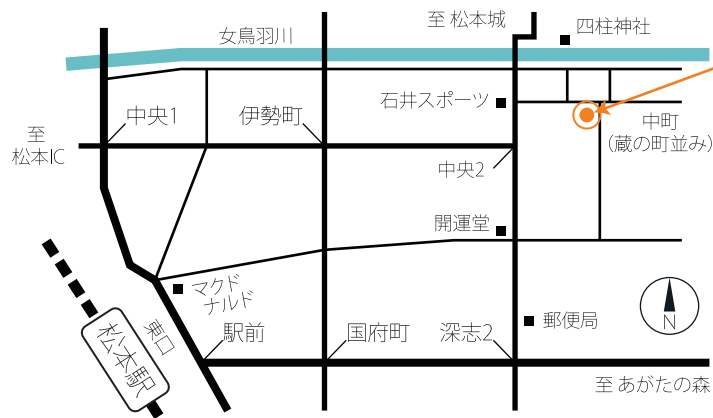
前田純一（江戸指物） 松本市・0263-31-2634  
1948年生まれ。～06年日本伝統工芸会木竹部正会員。87年国立近代美術館木工芸展招待出品。00年信州の現代工芸展招待出品。89年、95年、00年に銀座和光にて個展。



前田大作（指物） 松本市・0263-31-2150  
1975年生まれ。千葉大学工業意匠科卒。99年より父前田純一に師事。09年銀座和光にてグループ展。11年に同、親子展。アトリエm4代表。



槇野文平（家具） 大町市・0261-23-5335  
四十年近く木工の仕事が続けて来た。天然木は相変わらず頑固に自分の本性を曲げようとはしない。宥め、賺し、耳をそば立て、どうか家具らしきものを作っている。



会場はこちら  
松本 中町 蔵の会館 蔵シツク館  
長野県松本市中央 2-9-15 ☎0263-36-3053

蔵の町並が残る中町へは松本駅東口より徒歩約12分。  
周遊バス「タウンズニーカー東コース」が便利です。

下記サイトもぜひご覧ください。  
> <http://kinotakumi.jimdo.com>  
> <https://www.facebook.com/kinotakumi>

